

Кулакова Ирина Михайловна,

к.т.н., доцент, Ангарский государственный технический университет,
e-mail: iyelkina@mail.ru

Костенко Кристина Евгеньевна,

студент, Ангарский государственный технический университет,
e-mail: kke230501@gmail.com

**МОДУЛЬ ОБРАБОТКИ ДВИЖЕНИЯ ВХОДЯЩИХ И ИСХОДЯЩИХ
ИНФОРМАЦИОННЫХ ПОТОКОВ АДМИНИСТРАЦИИ
ГОРОДА УСОЛЬЕ-СИБИРСКОЕ**

Kulakova I.M., Kostenko K.E.

**SOLUTION OF THE PROBLEM OF SEARCHING THE SHORTEST WAY
ON THE BASIS OF A ROUTE NETWORK USING THE FLOYD ALGORITHM**

Аннотация. Определены основные информационные потоки и номенклатура документов администрации города Усолье-Сибирское. Предлагается реализация дополнительного модуля обработки информационных потоков, который позволит адаптировать систему 1С Документооборот под нужды организации.

Ключевые слова: информационные потоки, информационная система, документооборот.

Abstract. The main information flows and the nomenclature of documents of the administration of the city of Usolye-Sibirskoye are determined. It is proposed to implement an additional module for processing information flows, which will allow adapting the 1C Document Management system to the needs of the organization.

Keywords: information system, accounting, document management, educational and methodical complex.

В документообороте администрации города Усолье-Сибирское выделяют три документопотока: входящий, исходящий и внутренний.

Схемы информационных потоков отражают маршруты движения информации и ее объемы от источников возникновения к ее получателям. А также позволяют усилить контроль исполнительской дисциплины и обеспечивают исключение дублирующей и неиспользуемой информации.

На рисунке 1 представлен поток входящей информации администрации города Усолье-Сибирское, подобным образом устроен и исходящий поток.

С помощью данного документооборота происходит обмен следующими видами документов:

- Документы вышестоящих органов власти (указы, законы, постановления, распоряжения);
- Документы от подведомственных организаций (письма, акты, содержащие сведения о выполнении распорядительных действий, сведения о своей деятельности);
- Документы сторонних организаций (письма, заявления, направленные с целью согласования совместных действий или побуждения к ним, а также для получения необходимой информации);
- Обращения граждан (письма, акты для решения личных вопросов).

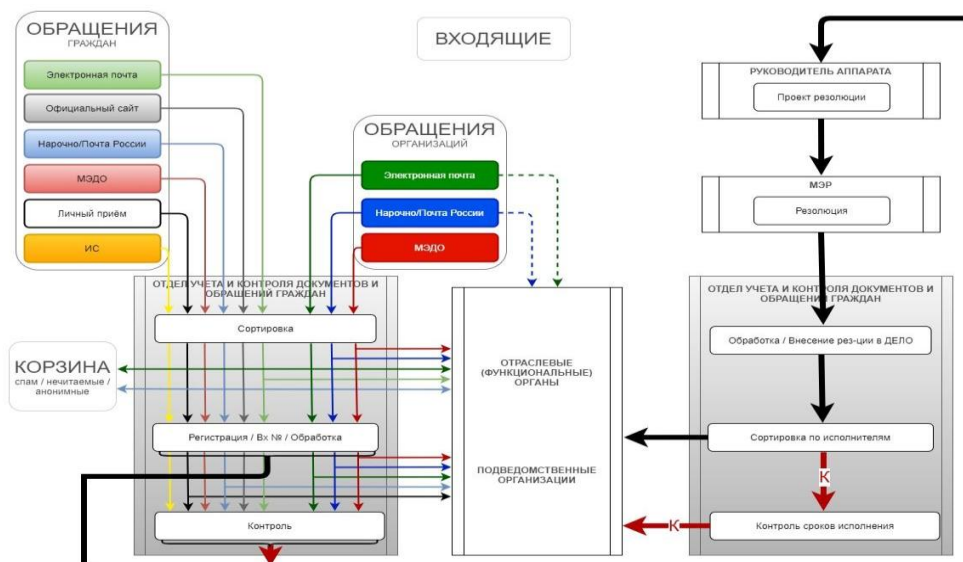


Рис.1 – Входящие информационные потоки администрации города Усолье-Сибирское

На рисунке 2 представлена схема документооборота для входящего письма с созданием письма-ответа. Разнообразие подобного рода алгоритмов документооборота предлагается реализовать в виде дополнительного модуля обработки движения входящих и исходящих информационных потоков, который позволит наилучшим образом адаптировать систему 1С Документооборот под нужды организации.

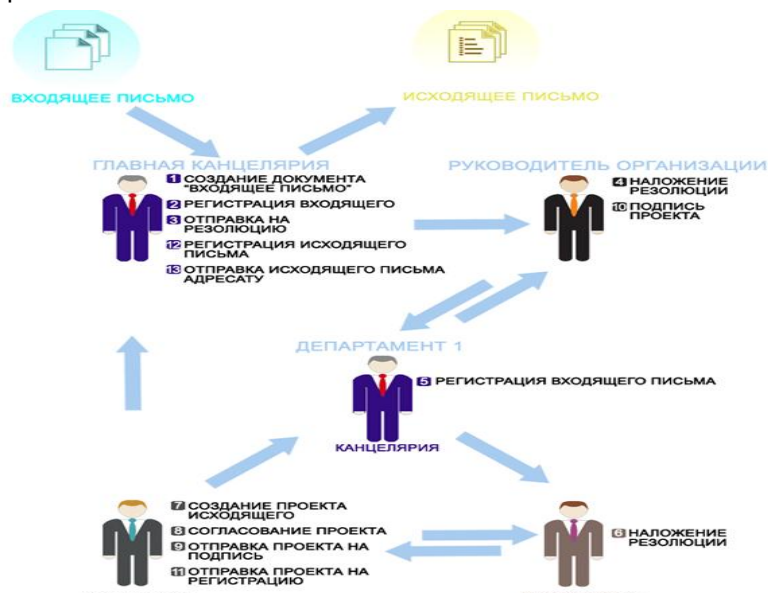


Рис.2 – Схема документооборота для входящего письма

ЛИТЕРАТУРА

1. Официальный сайт фирмы 1С. URL: <https://1c.ru/> (дата обращения: 06.03.2023).
2. Официальная страница системы 1С:Документооборот 8 URL: <https://v8.1c.ru/doc8/> (дата обращения: 06.03.2023).